

## **Azartspēles organizētāja nosaukums, juridiskā adrese un tālruna numurs**

SIA "Olybet Latvia"

Reģ. Nr. 44103143645

Kronvalda bulvāris 3, Rīga, LV-1010, tel. 67892975

## **Spēles nosaukums un veids**

Zombie Rush Deluxe

Spēļu automātu spēle

Ražotājs: XTERRA GAMES LTD

## **Spēles dalības maksa (likme)**

Minimālā likme 0.20 EUR

Maksimālā likme 60 EUR

## **Spēles noteikumi**

„Zombie Rush Deluxe“ ir piecu ruļļu un 20 izmaksas līniju spēļu automāts, kurā ir šādas iespējas:

- Aizstājēj simbols "Wild"
- "Nuclear Zombie" funkcija
- "Free Spins" simbols un bezmaksas griezieni
- Atkārtotie griezieni
- "Bonus" simbols un "Finding Claire" funkcija

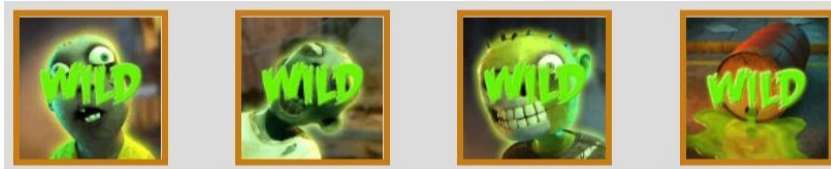
Svarīgi:

- Laimests tiek izmaksāts tikai par lielāko laimīgo kombināciju no katras aktīvās izmaksas līnijas.
- Laimīgās kombinācijas veidojas no kreisās uz labo pusi.
- Bonusa spēles laimesti tiek pieskaitīti izmaksas līnijas laimestiem.
- Nepareiza darbība atceļ visas spēles un izmaksas.

## ***Vispārējie noteikumi***

1. Nepareiza darbība atceļ visas spēles un izmaksas.

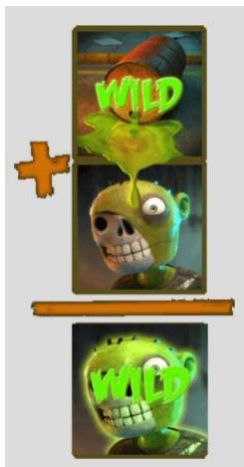
## ***Aizstājējsimbolu "Wild" noteikumi***



1. "Wild" simbols aizstāj jebkuru parasto simbolu, lai veidotu laimīgās kombinācijas.

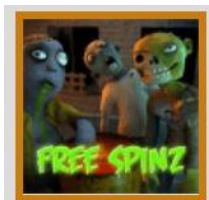
## ***"Nuclear Zombie" funkcijas noteikumi***

1. Kad "Wild" simbols parādās uz ruļļiem virs "Zombie" simbola, visi tāda paša veida "Zombie" simboli tiek pārvērsti par "Wild" simboliem.



2. "Zombie" simbols atgriežas sākuma stāvoklī pēc laimestu izmaksas.

## ***"Free Spins" simbola un bezmaksas griezienu noteikumi***

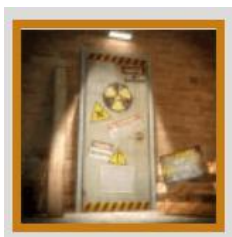


1. Trīs "Free Spins" simboli uz ruļļiem 1, 3 un 5 aktivizē 10 bezmaksas griezienus.
2. "Nuclear Zombie" funkcija ir aktīva bezmaksas griezienu laikā.
3. Bezmaksas griezienu laikā visi "Zombie" simboli parādās virknes veidā.

### *Atkārtoto griezienu noteikumi*

1. Katru reizi kad uz izmaksas līnijas parādās kombinācija no 2, 3 vai 4 vienādiem simboliem, ir iespēja aktivizēties atkārtotam griezienam.
2. Atkārtotā griezienu laikā griežas tikai ruļļi, uz kuriem neatrodas laimīgā kombinācija (laimīgā kombinācija griezienu laikā tiek nobloķēta), palielinot esošo laimīgo kombināciju.

### *“Bonus” simbola un “Finding Claire” funkcijas noteikumi*



1. Trīs “Bonus” simboli uz ruļļiem 2, 3 un 4 aktivizē “Finding Claire” funkciju.
2. Spēlētājam ir nepieciešams izvēlēties piedāvātos simbolus, lai atklātu balvas:
  - “Prize” – spēlētājs saņem tūlītējo balvu un turpina spēli
  - “Key+Prize” – spēlētājs saņem tūlītējo balvu un pāriet uz nākamo zonu
  - “Zombie” – spēle tiek beigta un tiek saņemtas savāktās balvas
  - “Claire” – tiek laimēta liela balva un savāktās balvas

### *Izmaksu Noteikumi*

1. Jums tiek izmaksāts laimests tikai par lielāko laimīgo kombināciju no katras aktīvās izmaksas līnijas.
2. Bonusa spēles laimesti tiek pieskaitīti izmaksas līnijas laimestiem.
3. Lai veidotos regulārās laimīgās kombinācijas, simboliem uz aktīvas izmaksas līnijas jāatrodas blakus.
4. Nepareiza darbība atceļ visas spēles un izmaksas.

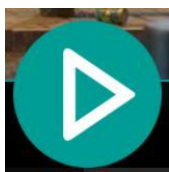
### *Spēles vadība*

#### *Lai spēlētu, rīkojieties šādi:*

1. Lai paaugstinātu vai pazeminātu likmes vērtību, lietojiet “**Total bet**” izvēlni.



2. Klikšķiniet uz “Spin”:



Ruļļi sāk griezties ar jūsu izvēlēto likmi.

### *Automātiskais vadības režīms:*

Sadaļa **Number of games** (Griezīņu skaits). Izvēlies, cik reizes pēc kārtas ruļļi griezīsies Automātiskajā režīmā.

### **Nosacījumi, kuriem iestājoties dalībnieks saņem laimestu, un laimestu lielums [arī laimestu attiecība pret dalības maksu (likmi)]**

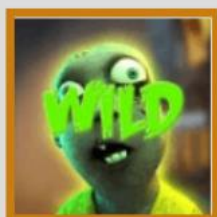
Nosacījums, lai saņemtu laimestu, ir griezt ruļļus līdz uz tiem attēlotie simboli veidotu laimīgās kombinācijas uz aktīvajām izmaksas līnijām. Laimests atkarīgs no izveidotajām laimīgajām kombinācijām.

### *Izmaksu apraksts*

#### *Regulāro Izmaksu Apraksts*

Lai parastie simboli veidotu laimīgo kombināciju, jāsakrīt sekojošiem apstākļiem:

1. Simboliem jābūt līdzās uz aktīvas izmaksas līnijas.
2. Laimīgās kombinācijas veidojas no kreisās uz labo pusi. Pirmajam kombinācijas simbolam jāatrodas uz 1.ruļļa.
3. Regulārās izmaksas parādītas izmaksu attēlos.



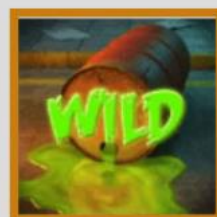
5 - 500  
4 - 200  
3 - 50



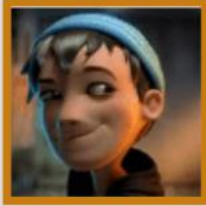
5 - 500  
4 - 200  
3 - 50



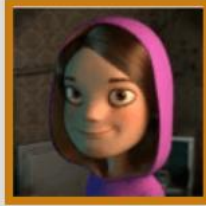
5 - 500  
4 - 200  
3 - 50



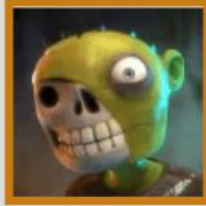
5 - 500  
4 - 200  
3 - 50



5 - 500  
4 - 200  
3 - 50



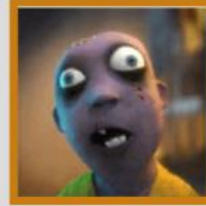
5 - 400  
4 - 150  
3 - 40



5 - 200  
4 - 50  
3 - 20



5 - 200  
4 - 50  
3 - 20



5 - 200  
4 - 50  
3 - 20



5 - 100  
4 - 25  
3 - 10



5 - 100  
4 - 25  
3 - 10



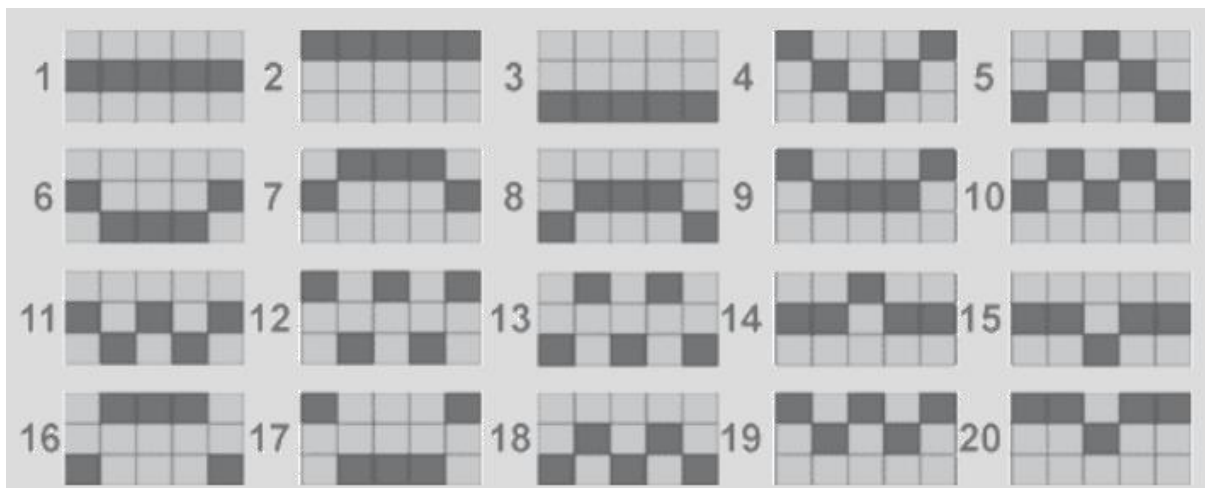
5 - 50  
4 - 15  
3 - 5



5 - 50  
4 - 15  
3 - 5

### *Izmaksu Līniju Apraksts.*

Laimests tiek izmaksāts tikai par laimīgajām kombinācijām uz aktīvajām izmaksas līnijām. Līnijas, kas redzamas attēlā, parāda iespējamās izmaksas līniju formas:



## **Kārtība, kādā notiek pieteikšanās uz laimestu un kādā to izsniedz**

Lai saņemtu laimestu savā spēļu kontā, ir jāaizver attiecīgās spēles logs un jāveic naudas transakcija no konta sadaļas „Kase”.

Lai saņemtu laimestu uz savu personīgo finanšu iestādes kontu, spēlētājam ir jāizmanto viens no šiem naudas transakcijas/pārskaitījuma veidiem:

- uz bankas kontu ar tiešu maksājumu vai izmantojot banklink pakalpojumus,
- uz bankas karti.

Izmaksātos laimestus, kas ir laimēti saskaņā ar tiešsaistes spēlē esošajiem spēles noteikumiem un laimējošo kombināciju tabulu.

Spēles programmas funkcionāla bojājuma, elektronisku vai manipulēšanas ar spēļu automātu programmu rezultātā uz spēles ekrāna tiks parādīta informācija - nav spēles laimests un izmaksāts netiek.

Sarežģītāku bojājumu gadījumā vai šaubu gadījumā par manipulēšanu ar spēļu programmām, laimesta izmaksas tiek veiktas pēc tam, kad tiek veikta spēles pārbaude un darbinieki ir pārliecinājušies par iepriekšminēto apstākļu neesamību.

## **Terminš, līdz kuram azartspēles dalībnieks var pieteikties uz laimestu**

Laimesti, kas nepārsniedz 720 euro tiek izmaksāti nekavējoties pēc spēles sesijas beigām. Laimesti no 720 euro līdz 14300 euro tiek izmaksāti 24 stundu laikā.

Laimesti, kuri pārsniedz 14300 euro izmaksā azartspēles noteikumos apstiprinātā kārtībā ne vēlāk kā 30 dienu laikā un ne vairāk kā divos maksājumos.

## **Pretenziju izskatīšanas kārtība**

Ja spēlētājam pēc spēles beigām vai tās laikā rodas pretenzijas par spēles norisi, tad 15 dienu laikā pēc attiecīgās spēles, par to var iesniegt rakstisku iesniegumu (adrese: Kronvalda bulvāris 3, Rīga, LV-1010), norādot adresi, uz kuru nosūtīt atbildi.

15 dienu laikā SIA „Olybet Latvia” izskata pretenziju un sniedz rakstveida atbildi.

SIA „Olybet Latvia”

21.06.2022.