

Azartspēles organizētāja nosaukums, juridiskā adrese un tālruna numurs

SIA "Olybet Latvia"

Reģ. Nr. 44103143645

Rēzeknes iela 5e, Rīga, LV-1073, tel. 67892975

Spēles nosaukums un veids

Blue Slot

Spēļu automātu spēle

Ražotājs: Endorphina Limited

Spēles dalības maksa (likme)

Minimālā likme 0.40 EUR

Maksimālā likme 40 EUR

Spēles noteikumi

"Blue Slot" ir 6 spoļu un 40 izmaksas līniju spēļu automātu spēle.

- Laimesti tiek piešķirti par vienādu simbolu kombinācijām.
- Vienādiem simboliem, izņemot SCATTER simbolus, ir jāatrodas uz izmaksas līnijām un uz blakus esošām spolēm, sākot ar kreiso malējo spoli.
- SCATTER simboli tiek skaitīti, atrodoties jebkurā vietā uz spolēm.
- Par SCATTER simbolu skaitu un uz katras izmaksas līnijas izveidotajām kombinācijām tiek izmaksāts tikai lielākais laimests.
- SCATTER laimesti un līniju laimesti tiek summēti.
- Izmaksu tabulā visi laimesti ir norādīti atbilstoši šobrīd izvēlētajai likmei.
- Izmaksu tabulā visi laimesti ir norādīti naudā vai kredītos atkarībā no šobrīd izvēlēta režīma.

Scatter symbols



Pakava SCATTER parādās uz visām spolēm.

Zvaigznes SCATTER parādās tikai uz 2., 3., 4. un 5. spoles.

Wild symbols



Pārstāv visus simbolus, izņemot SCATTER. Parādās uz 2., 3., 4. un 5. spoles.

Izvēršas pāri visām spoles pozīcijām (izvēršanās tiek aktivizēta tikai, ja var iegūt laimestu).

Riska spēle

Katrā spēlē, kurā tiek iegūts par nulli lielāks laimests, spēlētājam ir iespēja divkāršot savu laimestu līdz 10 reizēm (maksimālais riska spēles kārtu skaits).

Lai laimētu Riska kārtā, spēlētājam ir jāpārspēj dīlera kārti, izvēloties vienu no četrām aizvērtajām kārtīm.

Ja spēlētājs pārspēj dīlera kārti, viņa laimests tiek divkāršots, un viņš var mēģināt vēlreiz. Ja dīleris kādā no kārtām uzvar, spēlētājs zaudē savu laimestu, un riska spēle beidzas.

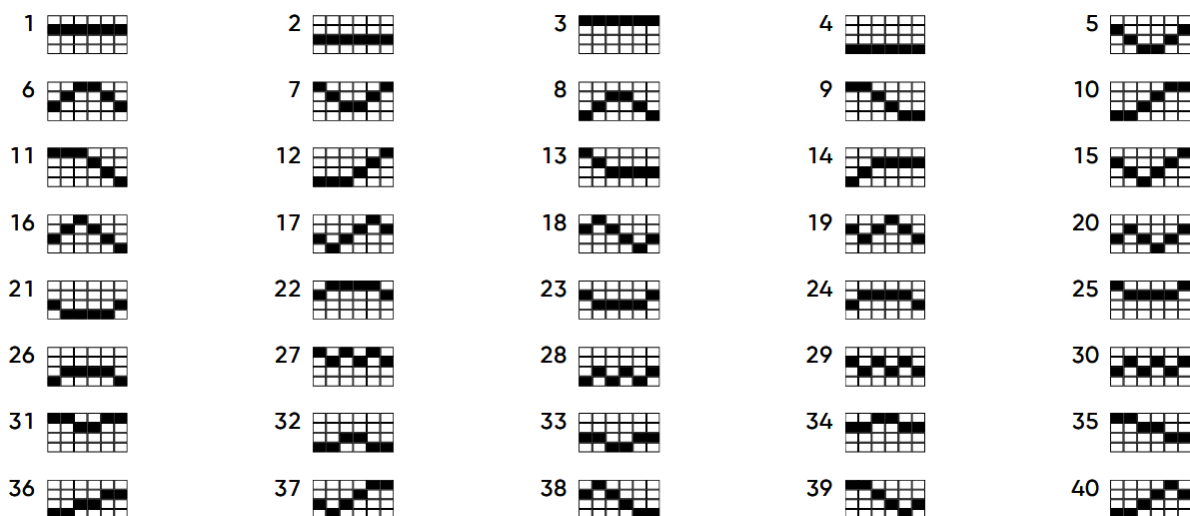
Visas aizvērtās kārtis var būt spēcīgākas par dīlera kārti. Visas aizvērtās kārtis var būt vājākas par dīlera kārti. Kārtis katrā jaunā kārtā var parādīties vēlreiz. Kāršu izdalīšanas varbūtība nav sadalīta vienmērīgi. Spēlētāja kāršu ranga varbūtība ir atkarīga no pašreiz ģenerētās dīlera kārts.

Džokers pārspēj visas pārējās kārtis. Dīleris nekad nevar saņemt Džokeru.

Izvēloties kārti ar tādu pašu vērtību kā dīlerim, rezultāts ir neizšķirts: spēlētāja laimests nemainās, un viņš var mēģināt vēlreiz.

Lai noraidītu spēli un saņemtu pašreizējo laimestu, spēlētājam ir jānospiež SAŅEMT LAIMESTU.

Izmaksas līnijas



Izmaksu tabula

Izmaksu tabula ir atrodama spēlē.

Kārtība, kādā notiek pieteikšanās uz laimestu un kādā to izsniedz

Lai saņemtu laimestu savā spēļu kontā, ir jāaizver attiecīgās spēles logs un jāveic naudas transakcija no konta sadaļas “Kase”.

Lai saņemtu laimestu uz savu personīgo finanšu iestādes kontu, spēlētājam ir jāizmanto viens no šiem naudas transakcijas/pārskaitījuma veidiem:

- uz bankas kontu ar tiešu maksājumu vai izmantojot banklink pakalpojumus,
- uz bankas karti.

Izmaksātos laimestus, kas ir laimēti saskaņā ar tiešsaistes spēlē esošajiem spēles noteikumiem un laimējošo kombināciju tabulu.

Spēles programmas funkcionāla bojājuma, elektronisku vai manipulēšanas ar spēļu automātu programmu rezultātā uz spēles ekrāna tiks parādīta informācija - nav spēles laimests un izmaksāts netiek.

Sarežģītāku bojājumu gadījumā vai šaubu gadījumā par manipulēšanu ar spēļu programmām, laimesta izmaksas tiek veiktas pēc tam, kad tiek veikta spēles pārbaude un darbinieki ir pārliecinājušies par iepriekšminēto apstākļu neesamību.

Terminš, līdz kuram azartspēles dalībnieks var pieteikties uz laimestu

Laimesti, kas nepārsniedz 720 euro tiek izmaksāti nekavējoties pēc spēles sesijas beigām. Laimesti no 720 euro līdz 14300 euro tiek izmaksāti 24 stundu laikā. Laimesti, kuri pārsniedz 14300 euro izmaksā azartspēles noteikumos apstiprinātā kārtībā ne vēlāk kā 30 dienu laikā un ne vairāk kā divos maksājumos.

Pretenziju izskatīšanas kārtība

Ja spēlētājam pēc spēles beigām vai tās laikā rodas pretenzijas par spēles norisi, tad 15 dienu laikā pēc attiecīgās spēles, par to var iesniegt rakstisku iesniegumu (adrese: Rēzeknes iela 5e, Rīga, LV-1073), norādot adresi, uz kuru nosūtīt atbildi. 15 dienu laikā SIA "Olybet Latvia" izskata pretenziju un sniedz rakstveida atbildi.

Spēlētājs elektroniski pretenziju var iesniegt e-pastā, rakstot uz **support@olybet.com** no e-pasta adreses, kuru spēlētājs ir reģistrējis savā profilā, vai arī sūtīt čatā, pēc autorizēšanās savā profilā.

SIA "Olybet Latvia"

15.11.2023