

1. Azartspēles organizētāja nosaukums, juridiskā adrese un tālruna numurs

SIA "Olybet Latvia"
Reģ. Nr. 44103143645
Kronvalda bulvāris 3, Rīga, LV-1010, tel. 67892975

2. Spēles nosaukums un veids

Cash Bonanza
Spēļu Automātu spēle
Ražotājs: PragmaticPlay Ltd.

3. Spēles dalības maksa (likme)

Minimālā likme 0.20 EUR
Maksimālā likme 100 EUR

4. Spēles norise

„Cash Bonanza” ir sešu ruļļu un līdz 262 144 izmaksas līniju spēļu automāts, kurā ir šādas iespējas:

- Aizstājēj simbols “Wild”
- “Scatter” simbols un bezmaksas griezieni
- Atkārtoto griezienu funkcija

Svarīgi:

- Laimests tiek izmaksāts tikai par lielāko laimīgo kombināciju no katras aktīvās izmaksas līnijas, izņemot par izkaisītajiem laimestiem.
- Laimīgās kombinācijas veidojas no kreisās uz labo pusi.
- Bonusa spēles laimesti tiek pieskaitīti izmaksas līnijas laimestiem.
- Nepareiza darbība atceļ visas spēles un izmaksas.

Spēles noteikumi

Vispārējie noteikumi

1. Nepareiza darbība atceļ visas spēles un izmaksas.

Aizstājēj simbola “Wild” noteikumi



1. “Wild” simbols var parādīties tikai uz 2, 3, 4, 5 un 6 ruļļa.
2. “Wild” simbols aizvieto jebkuru simbolu, izņemot “Scatter” simbolu, lai veidotu laimīgās kombinācijas.
3. Atkārtoto griezienu laikā “Wild” simbols tiek fiksēts savā vietā.

“Scatter” simbola un bezmaksas griezienu noteikumi



1. “Scatter” simbols var parādīties uz jebkura ruļļa.
2. 3, 4, 5 vai 6 “Scatter” simboli piešķir 8, 12, 16 vai 20 bezmaksas griezienus attiecīgi.
3. Bezmaksas griezieni sākas ar tādu pašu spēles laukuma izmēru, kāds bija bezmaksas griezienus aktivizējošā raundā.
4. Ja bezmaksas griezienu laikā ir aktivizēts atkārtotais grieziens, spēles laukums saglabā jauno izmēru turmākajiem griezieniem.
5. Bezmaksas griezienu laikā, ja ir aktivizēti atkārtotie griezieni, katrs atkārtotais grieziens palielina laimesta reizinātāju par +1.
6. Ja bezmaksas griezienu laikā uz spēles laukuma parādās 2 “Scatter” simboli, tiek piešķirti papildus 4 bezmaksas griezieni + 4 bezmaksas griezieni par katru papildus “Scatter” simbolu.
7. Bezmaksas griezieni tiek izspēlēti ar tādu pašu likmi, ar kādu tika aktivizēti.

Atkārtoto griezienu funkcijas noteikumi

1. Pamatspēles laikā, katra griezienu sākumā spēles laukums ir 6x4.
2. Simbolu skaits uz katra ruļļa var tikt palielināts līdz 8 simboliem uz ruļļa un 262 144 izmaksu līnijām.
3. Katra griezienu laikā, ja uz spēles laukuma ir izveidojusies laimīga kombinācija, laimējošie simboli tiek fiksēti savās vietās (ieskaitot “Scatter” un “Wild” simbolus) un tiek piešķirts atkārtotais grieziens.
4. Iespējamo simbolu skaits uz spēles laukuma tiek palielināts par laimējošo simbolu skaitu.
5. Ja atkārtotā griezienu laikā izveidojas jauna laimīga kombinācija vai tiek papildināta esošā laimīgā kombinācija, jaunie simboli tiek fiksēti savās vietās, tiek piešķirts atkārtotais grieziens un simbolu skaits uz spēles laukuma palielinās.
6. Atkārtotie griezieni beidzas, kad neviens jauns simbols netiek fiksēts savā vietā.
7. Ja atkārtoto griezienu beigās uz spēles laukuma ir 3 vai vairāk “Scatter” simboli, tiek aktivizēti bezmaksas griezieni.
8. Pamatspēles laikā pēc katra griezienu spēles laukums atgriežas pie sākuma izmēra 6x4.

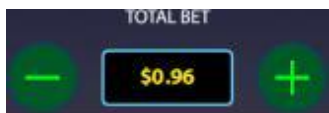
Izmaksu Noteikumi

1. Jums tiek izmaksāts laimests tikai par lielāko laimīgo kombināciju no katras aktīvās izmaksas līnijas.
2. Bonusa spēles laimesti tiek pieskaitīti izmaksas līnijas laimestiem.
3. Lai veidotos regulārās laimīgās kombinācijas, simboliem uz aktīvas izmaksas līnijas jāatrodas blakus.
4. Nepareiza darbība atceļ visas spēles un izmaksas.

Spēles vadība

Lai spēlētu, rīkojieties šādi:

1. Lai paaugstinātu vai pazeminātu monētas vērtību, lietojiet “TOTAL BET” izvēlni.



2. Klikšķiniet uz ikonas “Spin”

Ruļļi sāk griezties ar jūsu izvēlēto likmi.

Automātiskais vadības režīms:

1. Nospiežot **Autoplay** ikonu, Jūs varat izvēlēties:
 - Sadaļa **Number of autospins** (Griezienu skaits). Izvēlies, cik reizes pēc kārtas ruļļi griezīsies Automātiskajā režīmā.
 - Sadaļa **Quick spin**. Ruļļi griežas ātrā režīmā.
 - Sadaļa **Turbo spin**. Ruļļi griežas ļoti ātrā režīmā (uzreiz tiek parādīts rezultāts).

6. Nosacījumi, kuriem iestājoties dalībnieks saņem laimestu, un laimestu lielums [arī laimestu attiecība pret dalības maksu (likmi)]

Nosacījums, lai saņemtu laimestu, ir griezt ruļļus līdz uz tiem attēlotie simboli veidotu laimīgās kombinācijas uz aktīvajām izmaksas līnijām. Laimests atkarīgs no izveidotajām laimīgajām kombinācijām.

Izmaksu apraksts

Lai parastie simboli veidotu laimīgo kombināciju, jāsakrīt sekojošiem apstākļiem:

- Simboliem jābūt līdzās uz aktīvas izmaksas līnijas.
- Laimēto kreītu skaits atkarīgs no kopējā laimesta monētās reizinājuma ar jūsu izvēlēto monētas vērtību.
- Laimīgās kombinācijas veidojas no kreisās uz labo pusi. Pirmajam kombinācijas simbolam jāatrodas uz 1.ruļļa.

Izmaksas ar līnijas likmi 0.80 EUR parādītas attēlos, palielinot līnijas likmi proporcionāli mainās izmaksas.

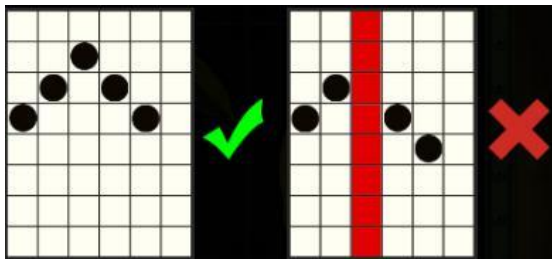
	6 - \$8.00 5 - \$4.00 4 - \$2.00 3 - \$0.80		6 - \$2.00 5 - \$0.80 4 - \$0.40 3 - \$0.24		6 - \$2.00 5 - \$0.80 4 - \$0.40 3 - \$0.24		6 - \$1.60 5 - \$0.64 4 - \$0.32 3 - \$0.24
	6 - \$0.80 5 - \$0.48 4 - \$0.24 3 - \$0.16		6 - \$0.40 5 - \$0.24 4 - \$0.16 3 - \$0.08		6 - \$0.40 5 - \$0.24 4 - \$0.16 3 - \$0.08		6 - \$0.32 5 - \$0.16 4 - \$0.08 3 - \$0.04
					6 - \$0.32 5 - \$0.16 4 - \$0.08 3 - \$0.04		6 - \$0.32 5 - \$0.16 4 - \$0.08 3 - \$0.04

Izmaksas Līniju Apraksts.

Laimests tiek izmaksāts tikai par laimīgajām kombinācijām uz aktīvajām izmaksas līnijām no kreisās puses.

Laimēto kredītu skaits atkarīgs no kopējā monētu skaita reizinājuma ar jūsu izvēlēto monētu skaitu.

Līnijas, kas redzamas attēlā, parāda iespējamās izmaksas līniju formas:



7. Kārtība, kādā notiek pieteikšanās uz laimestu un kādā to izsniedz

Lai saņemtu laimestu savā spēļu kontā, ir jāaizver attiecīgās spēles logs un jāveic naudas transakcija no konta sadaļas „Kase”.

Lai saņemtu laimestu uz savu personīgo finanšu iestādes kontu, spēlētājam ir jāizmanto viens no šiem naudas transakcijas/pārskaitījuma veidiem:

- uz bankas kontu ar tiešu maksājumu vai izmantojot banklink pakalpojumus,
- uz bankas karti.

Izmaksātos laimestus, kas ir laimēti saskaņā ar tiešsaistes spēlē esošajiem spēles noteikumiem un laimējošo kombināciju tabulu.

Spēles programmas funkcionāla bojājuma, elektronisku vai manipulēšanas ar spēļu automātu programmu rezultātā uz spēles ekrāna tiks parādīta informācija - nav spēles laimests un izmaksāts netiek.

Sarežģītāku bojājumu gadījumā vai šaubu gadījumā par manipulēšanu ar spēļu programmām, laimesta izmaksas tiek veiktas pēc tam, kad tiek veikta spēles pārbaude un darbinieki ir pārliecinājušies par iepriekšminēto apstākļu neesamību.

8. Termins, līdz kuram azartspēles dalībnieks var pieteikties uz laimestu

Laimēti, kas nepārsniedz 720 euro tiek izmaksāti nekavējoties pēc spēles sesijas beigām. Laimēti no 720 euro līdz 14300 euro tiek izmaksāti 24 stundu laikā.

Laimesti, kuri pārsniedz 14300 euro izmaksā azartspēles noteikumos apstiprinātā kārtībā ne vēlāk kā 30 dienu laikā un ne vairāk kā divos maksājumos.

9. Pretenziju izskatīšanas kārtība

Ja spēlētājam pēc spēles beigām vai tās laikā rodas pretenzijas par spēles norisi, tad 15 dienu laikā pēc attiecīgās spēles, par to var iesniegt rakstisku iesniegumu (adrese: Kronvalda bulvāris 3, Rīga, LV-1010), norādot adresi, uz kuru nosūtīt atbildi.

15 dienu laikā SIA „Olybet Latvia” izskata pretenziju un sniedz rakstveida atbildi.