

## **Azartspēles organizētāja nosaukums, juridiskā adrese un tālruna numurs**

SIA "Olybet Latvia"

Reģ. Nr. 44103143645

Rēzeknes iela 5e, Rīga, LV-1073, tel. 67892975

## **Spēles nosaukums un veids**

Tractor Beam

Spēļu automātu spēle

Ražotājs: Nolimit City Limited

## **Spēles dalības maksa (likme)**

Minimālā likme 0.20 EUR

Maksimālā likme 100 EUR

## **Spēles noteikumi**

"Tractor Beam" ir piecu ruļļu, 20 izmaksas līniju spēļu automātu spēle, kurā ir šādas iespējas:

- Klonu uzbrukums
- Starošana
- Nolaupīšanas griezieni
- Aizstājēj simbols ("Wild")

Svarīgi:

- Laimests tiek izmaksāts tikai par lielāko laimīgo kombināciju no katras aktīvās izmaksas līnijas.
- Laimīgās kombinācijas veidojas no kreisās uz labo pusi.
- Nepareiza darbība atceļ visas spēles un izmaksas.

### *Vispārējie noteikumi*

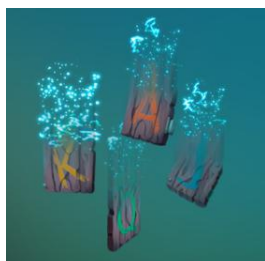
1. Spēle notiek uz 20 izmaksas līnijām
2. Nepareiza darbība atceļ visas spēles un izmaksas.

### *Klonu uzbrukuma noteikumi*



1. Citplanētieši klonē neko nenojaušu fermas dzīvniekus, un aizsūta tos atpakaļ grupas.
2. Sagaidiet, kā viens nejauši izvēlētais fermas dzīvnieka simbols parādīsies grupas uz līdz pat 4. ruļļiem.

### *Starošanas noteikumi*



1. Citplanētiešiem vajag materiālus priekš viņu kosmosa kuģa.
2. Visi nebioloģiski materiāli tiks uzstaroti augša.
3. Visi zemas vērtības simboli un “Scatter” simboli tiks noņemti no ruļļiem.

### *Nolaupīšanas griezienu noteikumi*



1. Parādoties 3 vai vairākiem “Scatter” simboliem tiek aktivizēti Nolaupīšanas griezieni:
  - 3 “Scatter” simboli aktivizē 7 Bezmaksas griezienus
  - 4 “Scatter” simboli aktivizē 9 Bezmaksas griezienus
  - 5 “Scatter” simboli aktivizē 12 Bezmaksas griezienus
2. Par katru griezienu, tas specifiskais simbols tiks nostarots no ruļļiem priekš atlikušajiem Nolaupīšanas griezieniem.
3. Katrs “Scatter” simbols parādies uz ruļļiem pirms nostarošanas apbalvo ar vienu papildus griezienu.
4. “Wild” simboli netiek noņemti no ruļļiem.

### *Aizstājēj simbola (“Wild”) noteikumi*

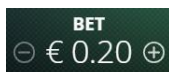


1. “Wild” simbols aizvieto visus simbolus, izņemot “Scatter” simbolu.
2. “Wild” simboli netiek nostaroti un paliek uz ruļļiem.

## Spēles vadība

Lai spēlētu, rīkojieties šādi:

1. Lai paaugstinātu vai pazeminātu likmes vērtību, lietojiet “**Bet**” izvēlni:



2. Klikšķiniet uz “**Start**”:



3. Ruļļi sāk griezties ar jūsu izvēlēto likmi.

### Automātiskais vadības režīms:

Nospiežot **AUTOPLAY** ikonu, jūs varat izvēlēties:

1. Sadaļa **Number of rounds** (Griezīnu skaits). Izvēlies, cik reizes pēc kārtas ruļļi griezīsies Automātiskajā režīmā.
2. Sadaļa **Autoplay settings** (Grieziena Apturēšanas Iestatījumi). Jūs varat izvēlēties vienu no iespējam, kad apturēt Automātisko režīmu:
  - Ja kādā griezienā laimests pārsniedz...
  - Apstādināt ja bilance ir zemāka par...
  - Apstādināt ja bilance ir papildinājās vairāk par...

### Nosacījumi, kuriem iestājoties dalībnieks saņem laimestu, un laimestu lielums [arī laimestu attiecība pret dalības maksu (likmi)].

Nosacījums, lai saņemtu laimestu, ir griezt ruļļus līdz uz tiem attēlotie simboli veidotu laimīgās kombinācijas uz aktīvajām izmaksas līnijām. Laimests atkarīgs no izveidotajām laimīgajām kombinācijām.

### Regulāro Izmaksu Apraksts

Lai parastie simboli veidotu laimīgo kombināciju, jāsakrīt sekojošiem apstākļiem:

- Simboliem jābūt līdzās uz aktīvas izmaksas līnijas.
- Laimīgās kombinācijas veidojas no kreisās uz labo pusi. Vismaz vienam no simboliem jābūt attēlotam uz pirmā ruļļa.

Regulārās Izmaksas parādītas Izmaksu attēlos. Izmaksas parādītas par likmi 0.20 €. Palielinot likmi, proporcionāli palielinās līniju izmaksas:

PAYOUT											
5	3.00	5	3.00	5	2.50	5	2.00	5	1.50	5	1.20
4	1.00	4	1.00	4	0.80	4	0.70	4	0.60	4	0.40
3	0.15	3	0.15	3	0.10	3	0.08	3	0.06	3	0.05

### ***Izmaksu Līniju Apraksts.***

Laimests tiek izmaksāts tikai par laimīgajām kombinācijām uz aktīvajām izmaksas līnijām.

Līnijas, kas redzamas attēlā, parāda iespējamās izmaksas līniju formas:

WIN LINES									
1		2		3		4		5	
6		7		8		9		10	
11		12		13		14		15	
16		17		18		19		20	

### **Kārtība, kādā notiek pieteikšanās uz laimestu un kādā to izsniedz**

Lai saņemtu laimestu savā spēļu kontā, ir jāaizver attiecīgās spēles logs un jāveic naudas transakcija no konta sadaļas “Kase”.

Lai saņemtu laimestu uz savu personīgo finanšu iestādes kontu, spēlētājam ir jāizmanto viens no šiem naudas transakcijas/pārskaitījuma veidiem:

- uz bankas kontu ar tiešu maksājumu vai izmantojot banklink pakalpojumus,
- uz bankas karti.

Izmaksātos laimestus, kas ir laimēti saskaņā ar tiešsaistes spēlē esošajiem spēles noteikumiem un laimējošo kombināciju tabulu.

Spēles programmas funkcionāla bojājuma, elektronisku vai manipulēšanas ar spēļu automātu programmu rezultātā uz spēles ekrāna tiks parādīta informācija - nav spēles laimests un izmaksāts netiek.

Sarežģītāku bojājumu gadījumā vai šaubu gadījumā par manipulēšanu ar spēļu programmām, laimesta izmaksas tiek veiktas pēc tam, kad tiek veikta spēles pārbaude un darbinieki ir pārliecinājušies par iepriekšminēto apstākļu neesamību.

## **Termiņš, līdz kuram azartspēles dalībnieks var pieteikties uz laimestu**

Laimesti, kas nepārsniedz 720 euro tiek izmaksāti nekavējoties pēc spēles sesijas beigām. Laimesti no 720 euro līdz 14300 euro tiek izmaksāti 24 stundu laikā. Laimesti, kuri pārsniedz 14300 euro izmaksā azartspēles noteikumos apstiprinātā kārtībā ne vēlāk kā 30 dienu laikā un ne vairāk kā divos maksājumos.

## **Pretenziju izskatīšanas kārtība**

Ja spēlētājam pēc spēles beigām vai tās laikā rodas pretenzijas par spēles norisi, tad 15 dienu laikā pēc attiecīgās spēles, par to var iesniegt rakstisku iesniegumu (adrese: Rēzeknes iela 5e, Rīga, LV-1073), norādot adresi, uz kuru nosūtīt atbildi. 15 dienu laikā SIA "Olybet Latvia" izskata pretenziju un sniedz rakstveida atbildi.

Spēlētājs elektroniski pretenziju var iesniegt e-pastā, rakstot uz **support@olybet.com** no e-pasta adreses, kuru spēlētājs ir reģistrējis savā profilā, vai arī sūtīt čatā, pēc autorizēšanās savā profilā.

SIA "Olybet Latvia"

19.07.2023